

2016 年管理类专业学位全国联考

综合真题答案

一、问题求解

1. 【答案】D

【解析】统一比例法. 由子女教育支出: 生活资料支出=3:8, 文化娱乐支出: 子女教育支出=1:2, 得文化娱乐支出: 子女教育支出: 生活资料支出=3: 6: 16, 所以, 生活资料支出占家庭总支出的比例为

$$10.5\% \times \frac{16}{3} = 3.5\% \times 16 = 56\%.$$

2. 【答案】C

【解析】设原来正方形边长为 y . 根据题意, 可得 $(y+1)^2 = y^2 + 180 + 21$, 解得 $y = 100$. 则
该批瓷砖共有 $100 \times 100 + 180 = 10180$ (块)

【评注】本题关键在于准确找到等量关系, 根据两种不同铺法瓷砖相差 $(180+21)$ 列方程.

3. 【答案】E

【解析】甲、乙两地相距 $(90+100) \times 3 = 570$ (千米), 客车总时间为 $570 \div 100 = 5.7$ (小时),
所以, $570 - 90 \times 5.7 = 570 - 513 = 57$ (千米).

4. 【答案】C

【解析】用穷举法, 列举出所有数字之和等于 10 的可能.

$1+3+6=10, 2+3+5=10, 1+4+5=10$, 共三种.

所以其中数字之和等于 10 的概率 $P = \frac{3}{C_6^3} = \frac{3}{20} = 0.15$.

5. 【答案】B

【解析】

本题考查二次函数最值问题

解法一: (不推荐)

设定价为 x , 则利润 $y = (x - 2000)[8 + 4 \times (\frac{2400 - x}{50})]$

根据二次函数知识, $x=2250$ 时, 利润最大.

解法二:

设降价 $50x$, 则利润 $y = (2400 - 2000 - 50x)(8 + 4x)$

即 $y = -200x^2 + 1200x + 3200$

函数开口向下, 当 $x = -\frac{b}{2a} = -\frac{1200}{2 \times (-200)} = 3$ 时, 函数有最大值

故定价为 $2400 - 3 \times 50 = 2250$ (元)

【评注】设未知数的方法决定着后续的计算量.

6. 【答案】B

【解析】分类讨论. 每其中 2 个专业各取 1 人, 则 $N = C_2^1 C_3^1 + C_3^1 C_4^1 + C_2^1 C_4^1 = 26$.

7. 【答案】D

【解析】从 1 到 100 的整数中, 能被 5 整除的有 20 个, 能被 7 整除的有 14 个, 既能被 5 整除又能被 7 整除的有 2 个, 所以能被 5 整除或者被 7 整除的有 $20 + 14 - 2 = 32$ 个, 所以概率为 0.32.

8. 【答案】D

【解析】本题涉及到两个的三角形模型, 其一是三角形等高模型; 其二是三角形“漏斗型”相似.

解题过程如下:

$\triangle ADO$ 与 $\triangle BCO$ 相似, 相似比为 $AD:BC$, 即 1:2, 故 $S_{\triangle OBC} = 4 \times 2^2 = 16$

$\triangle ABE$ 与 $\triangle ADE$ 是三角形等高模型, 面积之比等于底边之比, $S_{\triangle CDO} = S_{\triangle ABO} = 4 \times 2 = 8$,

故整个四边形 ABCD 面积为 $4 + 16 + 8 + 8 = 36$

9. 【答案】E

【解析】竖的一个箱子需要 1 正方形木板, 4 长方形木板, 横的一个箱子需要 2 正方形木板, 3 长方形木板.

设竖的箱子 x 个, 横的箱子 y 个, 则 $\begin{cases} x+2y=160 \\ 4x+3y=340 \end{cases}$, 解得 $\begin{cases} x=40 \\ y=60 \end{cases}$

10. 【答案】E

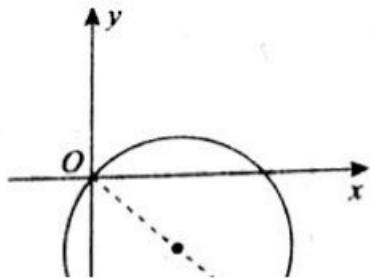
【解析】配方后作图如下图所示.

$$x^2 + y^2 - 6x + 4y = 0 \Rightarrow (x-3)^2 + (y+2)^2 = 13,$$

观察可知: 最远距离为 A , 点 A 与原点的连线的中点恰好是圆心 $(3, 2)$

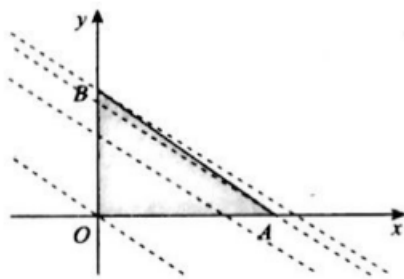
根据中点公式, 点 A 坐标为 $(3 \times 2 - 0, -2 \times 2 - 0)$, 即 $(6, -4)$.

【评注】本题可采用观察法解题, 位于第四象限且在圆上的点只有 E.



11. 【答案】D

【解析】作出可行域 $\triangle AOB$ (如下图所示)

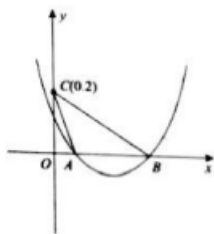


示)与目标函数为 $z = 2x + 3y$, 求它的最大值. 而直线 $y = -\frac{2}{3}x + \frac{z}{3}$, 明显直线平移到过点 $(0, 3)$ 处为最大值, 即 $z = 9$ 为最大值.

【评注】为节约解题时间, 本题可直接取端点代入比较, 即分别将 A、B、O 的坐标代入 $2x + 3y$, 结果大的“胜出”.

12. **【答案】** A

【解析】由题意及下图可得, 三角形的底边是 $|AB|$, 高是 2, 则 $S = 6 \Rightarrow \frac{|AB| \cdot 2}{2} = 6 \Rightarrow |AB| = 6$, 令 $x^2 + 2ax + b = 0$, 由韦达定理, 得 $x_1 + x_2 = -2a, x_1x_2 = b$ 所以



是 2,
韦达

$$|AB| = \sqrt{(x_1 + x_2)^2 - 4x_1x_2} = \sqrt{4a^2 - 4b} = 6 \Rightarrow 4a^2 - 4b = 36 \Rightarrow a^2 - b = 9.$$

【评注】补充一个推导公式 $|x_1 - x_2| = \frac{\sqrt{\Delta}}{|a|}$, 运用此公式可大大缩短解题时间.

13. **【答案】** C

【解析】根据题意, 可得

$$\begin{aligned}
 S &= (1000 \times 1\% + 50 + 950 \times 1\% + 50 + \dots + 50 \times 1\% + 50) + 100 \\
 &= 1100 + (10 + 9.5 + 9 + \dots + 0.5) \\
 &= 1100 + \frac{10.5 \times 20}{2} \\
 &= 1205 \text{ (万元)}.
 \end{aligned}$$

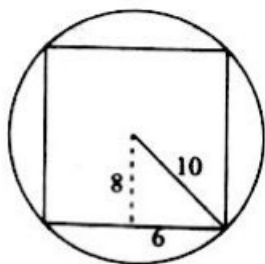
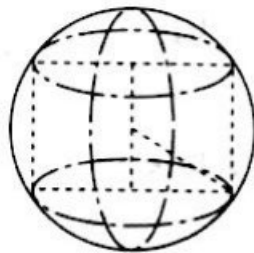
14. **【答案】** D

【解析】分类讨论. 1、从开一个班的中选择 2 门: 1 种; 2、从开 2 个班的中选择 2 门: $C_2^1 C_2^1 = 4$

(种); 3、从开一个班的中选择 1 门, 从开两个班的中选择 1 门: $C_2^1 C_2^1 \times 2 = 8$ (种); 故该生不同的选课方式共有 $N = 1 + 4 + 8 = 13$ (种).

15. **【答案】** E

【解析】画截面图如下图所示. 显然, 圆柱的高 $h = 2\sqrt{10^2 - 6^2} = 16$, 则内壁面积为 $S = 2\pi \times h = 2\pi \times 6 \times 16 = 192\pi$.



二、条件充分性判断：第 16-25 小题，每小题 3 分，共 30 分。

16. 【答案】B

【解析】设男员工的平均年龄为 m ，人数为 x ；女员工的平均年龄为 n ，人数为 y 。则公司员工的平均年龄为

$$\frac{mx+ny}{x+y} = \frac{m \cdot \frac{x}{y} + n}{\frac{x}{y} + 1}.$$

所以，条件 (1) 不充分；条件 (2) 充分。

17. 【答案】C

【解析】设长方形的长为 a ，宽为 b ，则 $S_{\text{正方形}} = (a+b)^2$ ， $S_{\text{小正方形}} = (a-b)^2$ 。

条件 (1)：可以确定 $a+b$ ，故不充分。

条件 (2)：可以确定 a, b 的比值，故不充分。

显然，联合两条件可以求出 a, b ，充分。

18. 【答案】A

【解析】条件 (1)： $3x+5y=37$ ， x, y 均为整数，可解得 $x=9, y=2$ 。充分。

条件 (2)： $4x+6y=37$ ，没有整数解，故不充分。

19. 【答案】C

【解析】两条件显然单独不成立，联合两条件，两式相加，得 $x+2y \leq y+x+4 \Rightarrow y \leq 4$ ；

(1) $\times 2 +$ (2)，得 $2x+2y \leq 2y+4+x+2 \Rightarrow x \leq 6$ 。

20. 【答案】E

【解析】设甲酒精浓度为 x ，乙酒精浓度为 y ，丙酒精浓度为 z 。已知： $\frac{2x+y}{3} = z$ 。

$$\text{条件 (1): } \frac{x+5y}{6} = \frac{1}{2}z = \frac{2x+y}{6} \Rightarrow x=4y.$$

$$\text{条件 (2): } \frac{x+2y}{3} = \frac{2}{3}z = \frac{2(2x+y)}{9} \Rightarrow x=4y.$$

显然单独不充分, 联合两个条件也不充分.

21. 【答案】A

【解析】条件 (1): 5 个数的均值相等即和相等. 显然, 得 $a=3$, 充分.

条件 (2): S_1 的方差为

$$S_2^2 = \frac{1}{5} \left[4^2 + 5^2 + 6^2 + 7^2 + a^2 - 5 \times \left(\frac{4+5+6+7+a}{5} \right)^2 \right] = \frac{1}{25} (4a^2 - 44a + 96);$$

由两组数据的方差相等, 可得 $\frac{1}{25} (4a^2 - 44a + 96) = 2 \Rightarrow a^2 - 11a + 24 = 0 \Rightarrow (a-3)(a-8) = 0$, 解得 $a=3$ 或 $a=8$. 不充分.

22. 【答案】C

【解析】条件 (1): 只有三个点, 明显可以三点共线. 不充分.

条件 (2): 举反例, 当 M 中的所有的点构成凹多边形时, 无法满足所有点均在圆上, 也不充分.

联立两个条件: 本题其实就是找过这些点的圆, 而只有三角形才可以确定有外接圆, 所要求的点就是外接圆的圆心. 故联合起来充分.

23. 【答案】B

【解析】条件 (1): $x^3 + y^3 \geq 2\sqrt{x^3 y^3} = 2(x, y > 0)$, 而本题没有正数的限制, 明显也可以取负数, 不充分.

条件 (2): $x^3 + y^3 = (x+y)[(x+y)^2 - 3xy] = 2 \times (4-3xy)$, 又 $xy \leq \left(\frac{x+y}{2} \right)^2 = 1$, 所以, $x^3 + y^3 \geq 2 \times (4-3) = 2$. 充分.

24. 【答案】A

【解析】条件 (1): 显然这个数列呈递减数列 (或常数数列), 所以 $(a_1 - a_2) + (a_3 - a_4) + \dots + (a_9 - a_{10}) \geq 0$, 故条件 (1) 充分.

条件 (2): $a_n^2 \geq a_{n+1}^2 \Leftrightarrow a_n \geq a_{n+1}$ 或 $a_n \leq -a_{n+1}$, 不充分.

25. 【答案】D

【解析】设函数 $f(x) = x^2 + ax + b$ 与 x 轴的两个交点坐标分别为 $(x_1, 0), (x_2, 0)$, 那么

$$f(x) = (x - x_1)(x - x_2), \text{即 } f(1) = (1 - x_1)(1 - x_2).$$

条件(1): $0 \leq x_1 \leq 1, 0 \leq x_2 \leq 1 \Rightarrow 0 \leq 1 - x_1 \leq 1, 0 \leq 1 - x_2 \leq 1 \Rightarrow 0 \leq f(1) \leq 1$, 充分.

条件(2): $1 \leq x_1 \leq 2, 1 \leq x_2 \leq 2 \Rightarrow -1 \leq 1 - x_1 \leq 0, -1 \leq 1 - x_2 \leq 0 \Rightarrow 0 \leq f(1) \leq 1$, 充分.

显然两个条件都充分.

三、逻辑推理(本大题共30小题,每小题2分,共60分。下面每题所给出的五个选项中,只有一项是符合试题要求的。请在答题卡上将所选项的字母涂黑。)

26. 【答案】: D

【解析】题干的条件断定可概括为: 激发自主创新的活力→推进与高校、科研院所的合作; 催生重大科技成果→搭建平台(服务科技创新发展、科技创新与经济发展对接、聚集创新人才)。D项由否定后件得否定前件, 可从题干得出。其余各项都是肯定后件, 不能得出结论。

27. 【答案】: C

【解析】为生态文明建设提供可靠保障→实行严格的制度、最严密的法治→建立责任追究制度。C项由否定后件得否定前件, 可由 题干得出。

28. 【答案】: D

【解析】题干的陈述结构相当于: 采取A行动, 可以得到较好的B结果; 不采取A行动, 可以得到较差的C结果。结构的关键在于将行为一分为二进行论述, “采取”和“不采取”某一行为属于矛盾的两个方面。A、B、C、E选项没有体现类似的矛盾行为, 只有D选项中的“注重调查研究”和“闭门造车”(可以理解为“不注重调查研究”)属于矛盾的两种行为, 所以结构类似的陈述只有D选项。

29. 【答案】: E

【解析】此题重点在于阅读理解,

第一个十年: 甲子(甲1), 乙丑(乙2) … 癸酉(癸10); 第二个十年: 甲戌(甲11) …; 第三个十年: 甲申(甲9); 显然, 天干中的甲配地支中的只能是子(1)、寅(3)、辰(5)、午(7)、申(9)、戌(11), 不可能出现甲丑相配, 所以B不正确; A和C与题干无关; 2024年比2014年多了10年, 所以应当是甲辰年, 故D不正确; 2087比2014多了73年, 73年可以分为(60年+10年+3年), 2074年是甲午年, 2084是甲辰年, 三年后的2087位丁未年, 故答案选E

30. 【答案】: D

【解析】赵的观点是“一定要招募喜爱辩论的人”, 王的观点是“喜爱辩论与否不是必要条件, 只要辩论能力强, 就可以招募”, 所以两人在争论招募标准而不是招募目的, 并且焦点是“招募是以喜爱(爱好)辩论还是以辩论能力为标准”, 故答案选D

31. 【答案】: A

【解析】甲国主教练的观点是假言命题, 即“小组出线→甲国第三轮胜利并且第三轮另外一组平局”, 与此命题矛盾的命题不可能为真, 即“甲国足球队出线的时候, 或者甲国第三轮没有胜利或者第三轮另外一组没有平局”, 选项A说明, 第三轮比赛另外一组没有平局, 而甲国也出线了, 所以该选项不可能为真。

32. 【答案】: D

【解析】要支持考古学家的推测“土坯砖是使用木质模具压制成型,再经过高温烧制而成”,支持的关键不在于年代,而在于“模具压制”。A和E选项与论证无关;B选项是“高温冶炼技术”与“高温烧砖”无关;C选项属于年代,没有涉及“模具压制”,无关;D选项给出新的证据“没有采用模具而成型的土坯砖,其边缘或者不整齐,或者有切割痕迹”,即“边缘整齐并且没有切割痕迹的土坯砖都是采用模具成型的”,对“模具压制成型”给予加强。所以答案选D

33. 【答案】: A

【解析】题干论据是“甲类人死亡时间是上午11时,乙类人死亡时间是下午6时”,结论是“乙类人比甲类人平均晚死7小时”。显然,论据不能证明论点,因为假设甲乙两人出生时间相同,乙在1月1号下午6时死亡,而甲在同年1月2日上午11时死亡,甲事实上是比乙晚死,而非相反。因此,论据用“死亡时间”来证明论点中的“晚死、早死”(即A选项中的“生命存续时间”)是没有意义的。对上述漏洞的说明是A选项。B与论证无关;C和E选项讨论或者涉及死亡的原因,与“早死晚死”无关;D选项具有干扰性,但该选项只说明死亡时间“哪一天、哪一年”比“哪一时刻”更重要,却没有涉及论点“晚死、早死”,所以不是正确答案。

34. 【答案】: E

【解析】要质疑商家阻挠退货的理由,即“特价处理、商品开封或者使用等就不能退货”。E选项说明,商品即使开封或使用,即使不存在问题,消费者也可以选择退货,这是对商家“不能退货”的削弱。注意C选项具有干扰性,该选项仅仅说明“开封验货的必要性”,但并没有说明“开封验货后的商品能否退货”,所以不能削弱,其他选项A、B、D不仅对商家的理由没有削弱,反而略有加强。

35. 【答案】: A

【解析】已知条件中具有表示假言的关键词,将已知条件形式化如下:

- (1) 王书记下乡调研→张副书记或者李副书记在县城值班
- (2) 李县城值班→李参加宣传工作例会;
- (3) 张县城值班→张做信访接待工作;
- (4) 王不下乡调研→王参加宣传工作例会或者做信访接待工作。

由于上述条件关于张和李的已知条件是相同的,所以选项A、C、D、E即使不看内容,在形式上也不能选择;故答案选A。选择A的理由是,条件(5)说明,王既不参加宣传工作例会也不做信访工作,与条件(4)结合,推知“王下乡调研”。

36. 【答案】: C

【解析】要质疑专家的观点,专家认为“机器人战争技术的出现可以使人类远离危险,更安全、更有效的实现战争目标”,关键词在于“机器人使未来战争中人类更安全”,C选项的结论是“未来战争的发生更为频繁也更为血腥”,说明未来战争中人类不是更安全。选项A、B、E与专家的观点无关,D选项具有干扰性,由于“部分国家远离危险”不意味着“其他国家更危险”,所以,总体上“人类也可能更安全”,所以D不能削弱。

37. 【答案】: A

【解析】陈安和李康的话矛盾,一真一假;所以,张幸和汪福的话也是一真一假。若汪福的话是真话,则张幸的话就是真话,这与题意不符;所以,汪福的话是假话,张幸的话为真话;由此推出陈安的话为假话,李康的话为真话。故答案选A

38. 【答案】: E

【解析】对于题干中“理性计算”的理解就是“即使自己开车守法，开车时也要让别人”。注意问题中的“除”字，A、B、C、E 都说明“不要让”对“让别人”给予削弱，只有 E 选项说明“不让不好”，对论证属于加强，所以答案只有 E 选项。

39. 【答案】：E

【解析】要加强建立“城市风道”的设想，因为城市风道能够促进城市空气更新循环。注意到题干中给出的当前城市缺陷的信息是：当前城市中大气污染滞留时间延长，易形成雾霾天气和热岛效应。E 选项说明城市风道不仅有利于“驱霾”，还有利于散热，这对于解决目前城市缺陷正好对症下药，所以是正确答案。A 选项没有针对当前城市的缺陷，无关；D 选项只说明具有建设的基础，但没有说明假设的好处，所以都不能加强；B、C 选项则属于削弱。

40. 【答案】：E

【解析】试题要求解释为什么不能长期采取“APEC 治理模式”？该模式的特点是短期实施的最严格的减排措施。注意问题中的“除”字。A、B、C、D 都从不同侧面角度说明这种短期的最严格措施成本或者代价过高，所以不能长期采用。E 选项仅仅说明雾霾会影响国家形象，不涉及采取或者不采取某种治理模式，所以与论证无关。

41. 【答案】：C

【解析】要削弱天文学家的结论，即“光速不变定律需要修改”。这些天文学家是根据观测及其得出的观测数据来做出上述结论的。C 选项说明，天文学家做出结论的根据是错误的，所以质疑了天文学家观点。D、E 对天文学家的观点略有加强；B 选项中的“可能”不能质疑现实；A 选项与此次天文学家根据观测而做出的结论无关。

42. 【答案】：A

【解析】要解释的现象是“当职员看到眼睛图片时，更多的人主动投钱，即自律性提高”，A 选项的解释在逻辑上最为合理，B、C、E 与要解释的现象无关；D 选项中“看到眼睛图片会有莫名的感动”与“自律性提高”没有必然的联系。

43. 【答案】：D

【解析】由于问题是“可能是”，所以建议采取合乎题意的构造，即按照条件 (1) (2) (3) 构造出一个序列，1 金 2 水 3 月 4 木 5 日 6 火 7 土，不必证明唯一性，所以，D 选项合乎要求，是正确答案。

44. 【答案】：E

【解析】由于“火”与“土”相邻，因此，当“土 2”时，“火 1”或者“火 3”，但是“土 2 火 3”再考虑“日不是 1”，这时候，已知条件 (3) 无法满足，所以“火”不能是 3，故“火只能是 1”，答案选 E

45. 【答案】：C

【解析】要解释的一种联系“与人为善的人寿命更长”。A 和 E 选项既没有涉及“与人为善的人的健康或者寿命问题”，属于无关选项；B 选项仅仅说明男性，与题干要解释的联系无关；C 选项说明“与人为善带来轻松愉快的情绪，而这有益于身体健康”，这就建立“与人为善”和“寿命长”的关系，是正确答案；D 选项具有干扰性，它仅仅说明心存善念的人健康，但是为什么健康却没有给予解释，所以不是正确答案。

46. 【答案】：B

【解析】牛师傅论证的观点是：超市水果上有农药，消费者买回后要清洗干净方能食用。论据是：水果在收摘之前都被喷洒了农药。该论证的关键在于“收摘前喷洒了农药，收摘后是否

被彻底清洗了?”所以,论证的假设是“这些水果并未得到彻底清洗”,即B选项。注意,论证的前提不是根据苹果表面的油脂痕迹推测所有水果表面具有农药,所以A、C、E这些涉及“油脂痕迹”的选项都是无关选项。

47. 【答案】: D

【解析】题干论证的已知条件是:许多人理解别人,也不理解自己;又,不理解自己→不能理解别人;论证的结论是:这些人不能理解别人;不理解自己→不理解别人。显然,结论在内容和形式上都是前提的重复,所以答案选D。由于“自我理解”按照上下文的含义就是“理解自己”,所以不必给予定义,故A选项不正确;B选项涉及“这些人不理解自己”的原因可能是“自己不愿意”与论证本身无关,所以B选项不正确;C、E都与论证本身无关。故答案只有选D选项。

48. 【答案】: B

【解析】条件(1)(3)都涉及1,2,3号,合并条件即:绿、红、白在1,2,3号范围内,由于一种茶只能装在一个盒子中,所以再由(2)推知花茶只能在4号盒子中,即答案选B

49. 【答案】: C

【解析】三句命题中仅有一真,由于仅有一人中标,所以考虑(1),若赵真或者钱真之中的某人中标,则(1)、(2)、(3)都为真,与题意不符;所以,赵、钱都没有中标,仅有C选项包括赵、钱没有中标,故答案选C。至于李没有中标,可以这样推知:当李中标时,(2)(3)都为真,不合题意,所以李也没有中标,当然在考试时,对于李的推导是不必要的。

50. 【答案】: E

【解析】专家的观点是:电子学习机可能不利于儿童成长,家长要与孩子一起阅读纸质图书,通过交流促进孩子心灵成长。专家观点中的关键词是“家长与孩子的交流”,E选项说明电子学习机不利于家长与孩子的交流,所以加强了“电子学习机可能不利于孩子成长”的结论。A选项没有涉及电子学习机,属于无关选项;B、C选项没有说明电子学习机本身有什么不利之处,无关选项;D选项对专家的观点略有削弱。

51. 【答案】: D

【解析】田先生的观点是:使用者的游戏体验取决于电脑的硬盘,所以换电脑硬盘可以提升使用者的游戏体验。D选项说明使用者的游戏体验者很大程度上取决于笔记本的电脑显卡,这就意味着即使换了硬盘对于提升游戏体验也没有用处。所以,D选项是削弱。其他选项都没有涉及“游戏体验”,所以均属于无关选项。

52. 【答案】: C

【解析】钟医生的观点是:如果研究者在经过匿名评审前就公布研究成果,公共卫生水平就能更快获得提高。论据是:新医学信息更及时公布是有益于人们利用其提高健康水平的。论证假设“即使这些医学信息没有在杂志发表,人们也会关注并且使用这些信息”,即C选项。A、B、E选项与论证无关,D选项中“愿意放弃在杂志上发表”是不必假设的。

53. 答案选A。注意到钟医生的观点是一个假言命题:如果研究者在经过匿名评审前就公布研究成果,公共卫生水平就能更快获得提高,即“医学新发现的信息”是“公共卫生水平提高”的充分条件。A选项直接对上述充分条件给予否定,所以是对钟医生论证的削弱。注意:E选项具有干扰性,该选项仅仅说明匿名评审的作用,与钟教授的论证无关,因为钟教授并没有认为,所有不经过匿名评审的医学新信息都是正确的。

54. 【答案】: C

【解析】具体计算思路和步骤如下表：

由已知：每人所选食材名称的第一个字与自己的姓氏均不相同和 (2)	推知：木不能选金针菇和土豆	所以：木选水蜜桃和火腿
再由“木选火腿”和 (4)	推知：火不选金针菇	所以：火选土豆和木耳
由已知：每人只能选用 2 种食材和 (3)	推知：火不选水蜜桃	
由于金不能选金针菇	推知：水和土选金针菇	所以：土选
由“水选金针菇”和 (1)	推知：金不选水蜜桃 (火、水也不选水蜜桃)	所以：木和土选水蜜桃 金针菇和水蜜桃

55. 【答案】E。

【解析】由于上一题计算所确定的木、火、土所选两种食材，水选金针菇是根据总体条件得到的，所以将上一题得到的条件作为本题计算的起点，具体计算步骤如下表：

木选水蜜桃和火腿 火选土豆和木耳 土选金针菇和水蜜桃 水选金针菇	又水选土豆 (从条件可以推知：每一种食材都必须并且只能选 2 次)	推知：金选木耳和火腿
---	--------------------------------------	------------

四、写作：第 56~57 小题，共 65 分。其中论证有效性分析 30 分，论说文 35 分。

56. 论证有效性分析

参考范文

大学生的就业真的不是问题吗？

原文通过一系列的材料和推理得出“大学生的就业并不是问题，我们大可不必为此顾虑重重”。这一论证过程中存在诸多逻辑漏洞，具体分析如下：

首先，原文引用的数据和材料有失偏颇，不足以支持该结论。2012 年的情况不能有效代表目前的劳动力变化情况；长江三角洲地区的用工情况，也不足以说明我国整体的劳动力供给情况；同样，2015 年第二季度的情况也不足以代表全年的情况，上述材料均有以偏概全之嫌。

其次，2012 年我国劳动年龄人口比 2011 年减少了 345 万，不足以说明我国劳动里的供应从过剩变成了短缺，因为我们还要考虑当年劳动力供求的情况，如果当年劳动力年龄人口中至少有 345 万以上的人处于待业状态，那么即使减少了，也不一定会使我国劳动力的供应从过剩变成短缺。

再次，受教育程度越高未必就越容易就业，也得出“大学生显然比其他社会群体更容易就业”。受教育程度高，不意味适应能力就一定强。如果受到的教育高，但却不适应具体的用工

需求,也不一定能顺利就业。况且,不同层级的人员就业方向和社会需求不同,不具有可比性。

最后,根据市场需求调整高校专业设置,对大学生进行就业教育以改变有一定的时间限制,在时效方面未必难呢过保持同步。我国众多风靡一时而又黯然消失的专业还少吗?

由此可见,原文给出的“大学生的就业并不是问题,我们大可不必为此顾虑重重”建议,是需要慎重考虑的。

57、论说文

参考范文

以文化建设促进企业的健康发展

亚里士多德的城邦论,揭示了多样性与一致性的内在统一,而促成这一内在统一的关键是教育,对于城邦的建设、国家的发展如此,而对企业来说,又何尝不是这样呢?强化企业文化建设,促进个体之间的多样化建设与整体的一致性发展,是企业健康成长的根本。

一个企业的各个部门都有自己的特点,其具体业务和发展模式也具有多样性。比如财务要严谨,甚至精打细算;而营销部门要有冲劲儿,甚至是要有冒险精神,敢花钱。充分尊重各部门的业务特点,发挥各个部门长处,相辅相成,进而为企业的发展提供助力。而从组成企业的各级人才来看,亦是具有天然的多样性。善于运用不同人才的长处,协同发展,才能获得企业发展的内在动力。

但单纯地鼓励多样性,可能会导致各自为政,分散企业的发展力量,甚至会造成尽管每个部门都认为做到了最优,但整体目标却不能有效达成的后果。解决这一问题,就要求企业的各个部门,乃至人员之间的行为要有一致性,即统一于企业发展的目标,协调发展。需要注意的是,这里强调的一致性,是以企业发展为核心的内在统一,而非仅仅是形式上的一致性。

要做到企业发展中多样性与一致性的内在统一,企业须加强企业文化建设。制度可以规范部门及员工的外在行为,而文化则是触动其内心,使其从本质上认可企业,甘愿为企业发展贡献自己的能力,同时又甘愿调整自己的行为,将自己的发展与企业的目标保持一致。从长远来看,优秀的企业文化可以在企业内部树立较为一致的价值观,从而使多样性的服从企业发展的一致性。

企业文化建设,可以充分发挥各部分的长处,使得百花齐放,又可以在保持各部分活力的同时,实现服务于企业发展的内在一致性,形成真正的发展动力之源。它就